



## สรุปรายงานการเฝ้าระวังทางระบาดวิทยา ประจำเดือนธันวาคม 2558



### 1. การส่งบัตรรายงาน

ตั้งแต่ 26 พฤศจิกายน ถึง 31 ธันวาคม 2558 สำนักงานสาธารณสุขจังหวัดร้อยเอ็ด ได้รับรายงานโรคที่เฝ้าระวังทางระบาดวิทยา จากบัตรรายงาน 506 จำนวน 5,322 บัตร โดยได้รับบัตรรายงานจากโรงพยาบาลส่งเสริมสุขภาพตำบล 206 แห่ง (1,094 บัตร) และจากโรงพยาบาลทุกแห่ง (4,228 บัตร)

ความทันเวลาในการส่งบัตรรายงาน 506 พบว่า ในภาพรวมโรงพยาบาลส่งเสริมสุขภาพตำบล มีการส่งรายงานทันเวลา ร้อยละ 87.57 สำหรับโรงพยาบาลชุมชนและโรงพยาบาลทั่วไป มีความทันเวลาในการรายงาน ร้อยละ 94.11

#### ความทันเวลาในการส่งรายงานในเดือนนี้

- สสอ. มีความทันเวลาในการส่งรายงานได้ตามเกณฑ์ (มากกว่า ร้อยละ 80) จำนวน 18 แห่ง
- สสอ. มีความทันเวลาในการส่งรายงานไม่ได้ตามเกณฑ์ (น้อยกว่า ร้อยละ 80) จำนวน 2 แห่ง

คือ สสอ.เสลภูมิ และ สสอ.หนองฮี

- รพ. มีความทันเวลาในการส่งรายงานได้ตามเกณฑ์ (มากกว่า ร้อยละ 80) จำนวน 18 แห่ง
- รพ. มีความทันเวลาในการส่งรายงานไม่ได้ตามเกณฑ์ (น้อยกว่า ร้อยละ 80) จำนวน 2 แห่ง

คือ รพ.หนองฮี และ รพ.ทุ่งเขาหลวง

### 2. สถานการณ์โรคเฝ้าระวังปี 2558 (ตั้งแต่ 1 มกราคม - 31 ธันวาคม 2558)

โรคที่มีรายงานผู้ป่วยสูงสุด 5 อันดับแรกตั้งแต่ต้นปี คือ อูจจาระร่วง รองลงมา คือ ไข้ไม่ทราบสาเหตุ ปอดบวม อาหารเป็นพิษ และ ตาแดง

โรคที่มีรายงานผู้ป่วยสูงสุด 5 อันดับแรกเดือน ธันวาคม 2558 คือ อูจจาระร่วง รองลงมา คือ ไข้ไม่ทราบสาเหตุ ปอดบวม อาหารเป็นพิษ และ ตาแดง

ตารางที่ 1 จำนวนผู้ป่วยด้วยโรคเฝ้าระวังทางระบาดวิทยา 10 อันดับแรก จ.ร้อยเอ็ด ปี 2558

โรค	ปี 2558												รวม
	ม.ค. (ราย)	ก.พ. (ราย)	มี.ค. (ราย)	เม.ย. (ราย)	พ.ค. (ราย)	มิ.ย. (ราย)	ก.ค. (ราย)	ส.ค. (ราย)	ก.ย. (ราย)	ต.ค. (ราย)	พ.ย. (ราย)	ธ.ค. (ราย)	
1. อูจจาระร่วง	2,021	2,054	2,292	2,022	2,034	2,364	2,234	2,615	2,035	1,819	1,984	2,302	25,776
4. ไข้ไม่ทราบสาเหตุ	284	356	421	477	521	937	810	982	871	717	700	547	7,623
4. ปอดบวม	537	484	509	411	348	385	427	596	600	677	604	491	6,069
3. อาหารเป็นพิษ	468	419	475	471	463	498	607	569	466	409	466	478	5,789
5. ตาแดง	247	276	247	226	233	234	204	269	276	230	220	232	2,894
6. ไข้เลือดออก	10	6	22	45	174	259	271	346	320	204	228	130	2,015
7. มือเท้าปาก	26	27	27	2	15	89	88	98	100	52	23	22	569
8. สุกใส	63	94	95	54	41	23	20	32	18	30	25	27	522
9. เมลิออยโดซิส	17	22	29	27	39	25	27	24	36	30	27	19	322
10. สครับไทฟัส	15	23	9	4	2	12	6	37	19	40	22	5	194

ตารางที่ 2 จำนวนและร้อยละสถานบริการที่ส่งบัตรรายงาน 506 และความทันเวลา รายอำเภอ  
ระหว่าง 26 พฤศจิกายน 2558 - 31 ธันวาคม 2558

อำเภอ	จำนวนครั้งที่ส่งรายงาน (ครั้ง)	จำนวน รพ.สต. ที่ส่งรายงาน /รพ.สต.ทั้งหมด	จำนวนบัตรทันเวลา / บัตรทั้งหมด	ทันเวลา ร้อยละ	โรงพยาบาล	จำนวนบัตรทันเวลา / บัตรทั้งหมด	ทันเวลา ร้อยละ
1. เมือง	22	16 / 18	54 / 58	93.10	1. ร้อยเอ็ด	845 / 904	93.47
2.เกษตรวิสัย	23	15 / 15	102 / 120	85.00	2.เกษตรวิสัย	391 / 391	100.00
3. ปทุมรัตน์	24	10 / 12	83 / 83	100.00	3. ปทุมรัตน์	135 / 135	100.00
4.จตุรพักตรฯ	22	8 / 12	25 / 25	100.00	4.จตุรพักตรฯ	403 / 403	100.00
5. ราชบุรี	15	9 / 11	59 / 62	95.16	5. ราชบุรี	76 / 85	89.41
6. พนมไพร	30	15 / 15	90 / 92	97.83	6. พนมไพร	107 / 107	100.00
7. โพนทอง	22	21 / 21	42 / 42	100.00	7. โพนทอง	458 / 458	100.00
8. โพธิ์ชัย	8	9 / 9	38 / 41	92.68	8. โพธิ์ชัย	99 / 101	98.02
9. หนองพอก	10	10 / 12	31 / 35	88.57	9. หนองพอก	121 / 129	93.80
<b>10.เสลภูมิ</b>	<b>15</b>	<b>25 / 25</b>	<b>194 / 280</b>	<b>69.29</b>	10.เสลภูมิ	312 / 336	92.86
11.สุวรรณภูมิ	14	15 / 17	59 / 62	95.16	11.สุวรรณภูมิ	248 / 287	86.41
12. เมืองสรวง	11	5 / 5	9 / 9	100.00	12. เมืองสรวง	59 / 59	100.00
13. โพนทราย	13	5 / 5	7 / 7	100.00	13. โพนทราย	64 / 68	94.12
14. อาจสามารถ	24	13 / 13	45 / 47	95.74	14. อาจสามารถ	199 / 201	99.00
15. เมยวดี	7	4 / 5	8 / 8	100.00	15. เมยวดี	115 / 116	99.14
16. ศรีสมเด็จ	15	7 / 7	29 / 29	100.00	16. ศรีสมเด็จ	79 / 84	94.05
17. จังหาร	13	6 / 10	16 / 16	100.00	17. จังหาร	136 / 136	100.00
18. เชียงขวัญ	10	7 / 7	36 / 40	90.00	18. เชียงขวัญ	26 / 37	97.30
<b>19. หนองฮี</b>	<b>12</b>	<b>6 / 7</b>	<b>11 / 17</b>	<b>64.71</b>	<b>19. หนองฮี</b>	<b>26 / 49</b>	<b>53.06</b>
20. พุ่งเขาหลวง	6	2 / 5	20 / 21	95.24	<b>20. พุ่งเขาหลวง</b>	<b>70 / 142</b>	<b>49.30</b>
<b>รวม</b>		<b>206 / 229</b>	<b>958 / 1,094</b>	<b>87.57</b>		<b>3979/ 4228</b>	<b>94.11</b>

**หมายเหตุ**

**รพ.สต. ที่ไม่มีการส่งรายงาน 506 ในเดือนนี้ 14 แห่ง ดังนี้**

- อ.จตุรพักตรพิมาน 4 แห่ง คือ รพ.สต.หนองคลอง รพ.สต.ป่าสังข์ รพ.สต.อีโคตร และ รพ.สต.ลิ้นฟ้า
- อ.จังหาร 4 แห่ง คือ รพ.สต.หนองบัวรอง รพ.สต.ท่าลาด รพ.สต.กอกแก้ว และ รพ.สต.ม่วงน้ำ
- อ.ราชบุรี 2 แห่ง คือ รพ.สต.บ้านขาม และ รพ.สต.ราชธานี
- อ.หนองพอก 2 แห่ง คือ รพ.สต.โคกกกกลาง และ รพ.สต.ดงบัง
- อ.เมยวดี 1 แห่ง คือ รพ.สต.ชมสะอาด
- อ.หนองฮี 1 แห่ง คือ รพ.สต.วาริเกษม

**\* รพ.สต. ส่ง zero report เดือนนี้ 9 แห่ง คือ**

- อ.พุ่งเขาหลวง 3 แห่ง คือ รพ.สต.บ้านห้วยหลิม รพ.สต.มะบ้า และ รพ.สต.ยางต่อ
- อ.เมือง 2 แห่ง คือ รพ.สต.แคนใหญ่ และ รพ.สต.เกี๋ยดลิ้น
- อ.ปทุมรัตน์ 2 แห่ง คือ รพ.สต.สามขา และ รพ.สต.บัวขาว
- อ.สุวรรณภูมิ 2 แห่ง คือ รพ.สต.ตากแดด และ รพ.สต.หนองแวง

● **สถานการณ์โรคที่สำคัญในเดือนธันวาคม 2558**

สถานการณ์ไข้เลือดออกประเทศไทย

ประเทศไทย สัปดาห์ที่ 52 (ณ วันที่ 31 ธันวาคม 2558)

**สถานการณ์โรคไข้เลือดออกประเทศไทย ปี 2558**

ข้อมูล ณ วันที่ 31 ธันวาคม 2558

จำนวนผู้ป่วยสะสม	142,925	ราย
จำนวนผู้ป่วยเสียชีวิต	141	ราย
อัตราป่วย	219.46	ต่อประชากรแสนคน
อัตราป่วยตาย ร้อยละ	0.10	

ภาค	ผู้ป่วย (ราย)	ผู้ป่วยตาย (ราย)	อัตราป่วย ต่อแสน	อัตราป่วยตาย ร้อยละ
เหนือ	24,081	17	197.73	0.07
ตะวันออกเฉียงเหนือ	36,208	36	165.75	0.11
กลาง	71,474	76	326.48	0.11
ใต้	11,162	11	121.21	0.11
<b>รวมทั้งประเทศ</b>	<b>142,925</b>	<b>141</b>	<b>219.46</b>	<b>0.10</b>

ที่มา : รายงาน 506 สำนักระบาดวิทยา

ตารางที่ 3 จำนวนและอัตราป่วยไข้เลือดออก จังหวัดที่มีอัตราป่วยสะสมสูงสุด 10 อันดับแรก ปี 2558 (ตั้งแต่วันที่ 1 มกราคม - 31 ธันวาคม 2558)

อันดับ	จังหวัด	จำนวนป่วย (ราย)	อัตราป่วย (ต่อประชากรแสนคน)
1	เพชรบุรี	2941	620.21
2	ระยอง	3930	582.75
3	ราชบุรี	4378	513.12
4	อุทัยธานี	1561	472.77
5	กทม.	26291	461.87
6	จันทบุรี	2210	419.08
7	ปราจีนบุรี	1942	405.16
8	ตราด	904	402.26
9	ตาก	2134	395.51
10	กระบี่	1714	375.21

ตารางที่ 4 จำนวนและอัตราป่วยไข้เลือดออกสะสม 10 อันดับแรก ในช่วง 4 สัปดาห์ล่าสุด (ตั้งแต่วันที่ 1 ธันวาคม - 31 ธันวาคม 2558)

อันดับ	จังหวัด	จำนวนป่วย (ราย)	อัตราป่วย (ต่อประชากรแสนคน)
1	กรุงเทพมหานคร	3698	65.11
2	สมุทรสาคร	227	44.15
3	สมุทรปราการ	384	31.16
4	ฉะเชิงเทรา	214	31.11
5	นครปฐม	257	29.26
6	ภูเก็ต	95	26.01
7	ระยอง	168	25.64
8	นนทบุรี	288	25.07
9	สมุทรสงคราม	48	24.73
10	ศรีสะเกษ	343	23.49

หมายเหตุ : ข้อมูลในช่วงสัปดาห์ล่าสุดอาจมีความล่าช้าของการรายงาน จึงไม่นำข้อมูลมาใช้ในการวิเคราะห์

ตารางที่ 5 จำนวนและอัตราป่วยไข้เลือดออก จำแนกตามเครือข่ายบริการสาธารณสุข ปี 2558 (ตั้งแต่วันที่ 1 ธันวาคม - 31 ธันวาคม 2558)

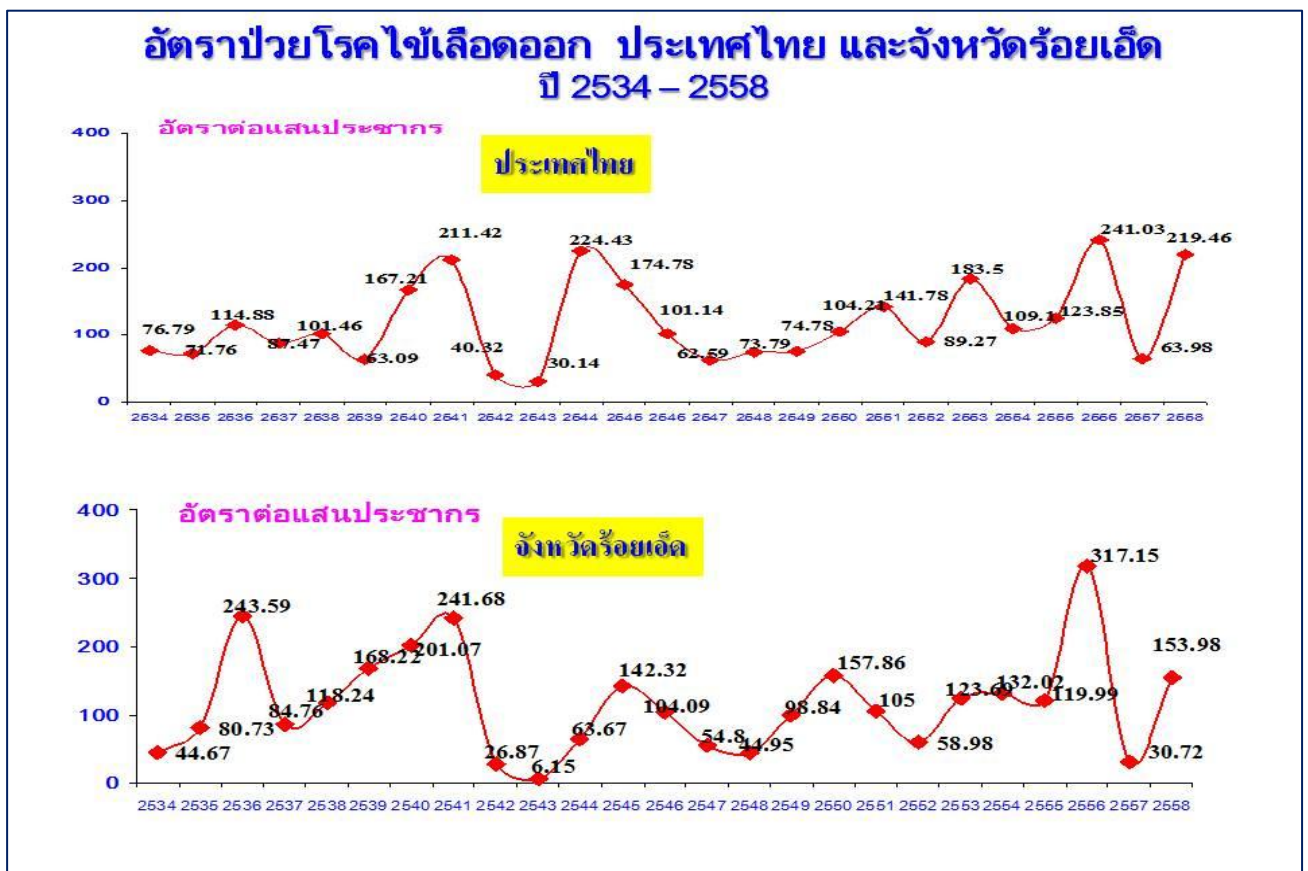
ลำดับ	เครือข่าย บริการ	จำนวนป่วย (ราย)	ผู้ป่วยตาย (ราย)	อัตราป่วย (ต่อประชากรแสนคน)	อัตราตาย (ต่อประชากรแสนคน)	อัตราป่วยตาย (ร้อยละ)
1	5	16,386	24	317.13	0.46	0.15
2	6	18,425	35	315.69	0.60	0.19
3	3	7,321	5	243.04	0.17	0.07
4	10	10,668	11	233.36	0.24	0.10
5	9	14,785	18	219.74	0.27	0.12
6	1	11,761	9	205.99	0.16	0.08
7	4	10,372	14	199.60	0.27	0.13
8	2	4,999	3	144.60	0.09	0.00
9	11	6,231	8	142.83	0.18	0.13
10	7	6,751	7	133.85	0.14	0.10
11	12	4,931	4	101.75	0.08	0.08
12	8	4,004	0	72.78	0.00	0.00

### เครือข่ายบริการเขตสุขภาพที่ 7

ตั้งแต่ 1 มกราคม – 31 ธันวาคม 2558 มีรายงานผู้ป่วยไข้เลือดออก จำนวน 6,800 ราย เสียชีวิต 6 ราย ( จ.ขอนแก่น จ.มหาสารคาม และ ร้อยเอ็ด) อัตราป่วย 134.82 ต่อแสนประชากร อัตราป่วยตาย ร้อยละ 0.10 พบผู้ป่วยทุกจังหวัด จังหวัดที่มีอัตราป่วยสูงสุด คือ จ.ร้อยเอ็ด รองลงมาคือ จ.กาฬสินธุ์ จ.ขอนแก่น และ จ.มหาสารคาม

ตารางที่ 6 จำนวนผู้ป่วยและอัตราป่วยไข้เลือดออก รายจังหวัด เครือข่ายบริการสาธารณสุขที่ 7 ปี 2558

จังหวัด	ประชากร	ผู้ป่วย (ราย)	ผู้ป่วยตาย (ราย)	อัตราป่วย (ต่อแสน ปชก)	อัตราป่วยตาย (ร้อยละ)	Rank ระดับประเทศ
<b>เขตสุขภาพที่ 7</b>						
กาฬสินธุ์	983,370	1,420	0	144.18	0.00	
ขอนแก่น	1,770,441	2,248	5	125.58	0.22	
มหาสารคาม	942,442	1,117	1	116.28	0.09	
ร้อยเอ็ด	1,308,570	2,015	1	153.98	0.05	
<b>รวม</b>	<b>5,004,823</b>	<b>6,800</b>	<b>6</b>	<b>134.82</b>	<b>0.10</b>	



### 3.1 สถานการณ์โรคไข้เลือดออก จ.ร้อยเอ็ด (ณ วันที่ 31 ธันวาคม 2558)

ตั้งแต่วันที่ 1 มกราคม 31 ธันวาคม 2558 มีรายงานผู้ป่วย 2,015 ราย ผู้เสียชีวิต 1 ราย (อ.เมยวดี) อัตราป่วย 153.98 ต่อประชากรแสนคน อัตราป่วยตายร้อยละ 0.05

จำแนกตามการวินิจฉัย Dengue fever 1,215 ราย (ร้อยละ 60.3) Dengue hemorrhagic fever 773 ราย (ร้อยละ 38.4) และ Dengue shock syndrome 27 ราย (ร้อยละ 1.3)

จำนวนผู้ป่วย มากกว่าค่ามัธยฐาน 5 ปี ร้อยละ 41.7 และ มากกว่าปี 2557 ในช่วงเวลาเดียวกัน 5.01 เท่า

อัตราป่วยอยู่ลำดับที่ 42 ของประเทศ ลำดับที่ 8 ของภาคตะวันออกเฉียงเหนือ และเป็นลำดับที่ 1 ของเขตสุขภาพที่ 7

### สถานการณ์โรคไข้เลือดออกจังหวัดร้อยเอ็ด ปี 2558

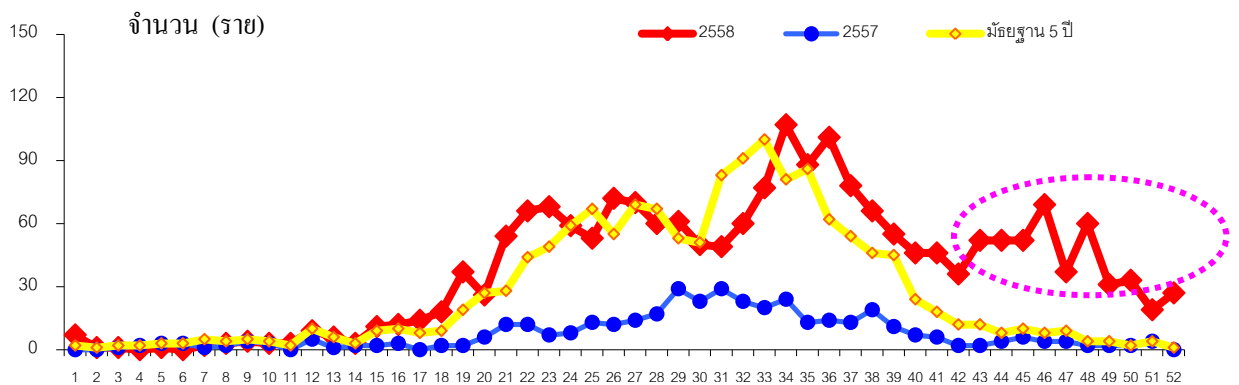
ข้อมูล ณ วันที่ 31 ธันวาคม 2558 (รายงาน 506)

* จำนวนผู้ป่วย	2,015	ราย
* เสียชีวิต (อ.เมยวดี)	1	ราย
* อัตราป่วย	153.98	ต่อประชากรแสนคน
* อัตราป่วยตายร้อยละ	0.05	



อัตราป่วยอยู่ลำดับที่ 42 ของประเทศ ลำดับที่ 8 ของภาคตะวันออกเฉียงเหนือ

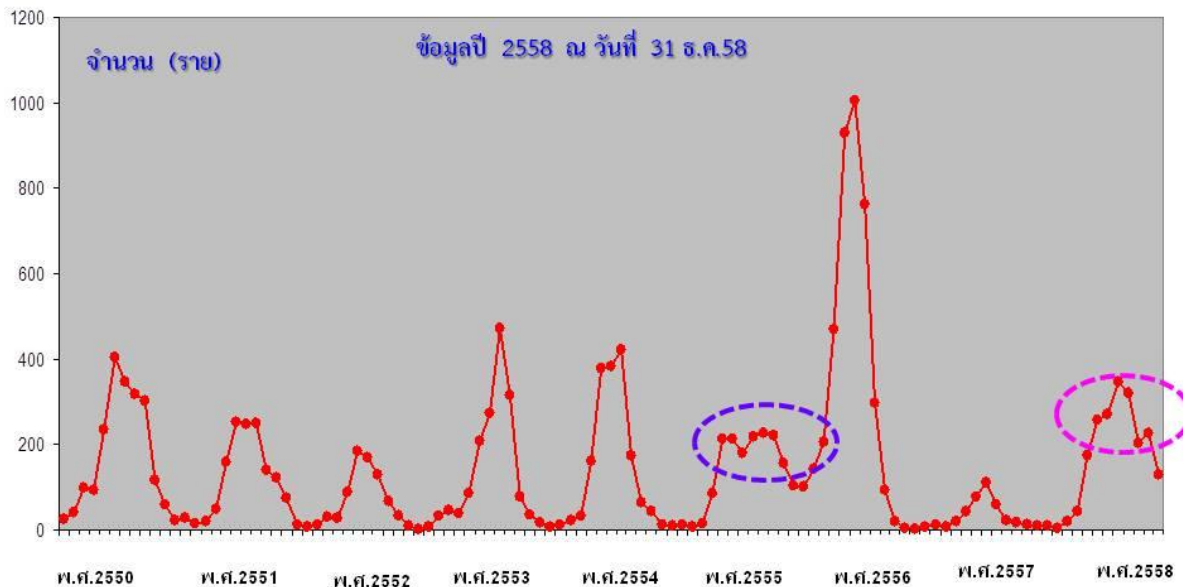
รูปที่ 1 จำนวนผู้ป่วยไข้เลือดออกจำแนกรายเดือน ปี 2558 เปรียบกับปี 2557 ค่าพยากรณ์ และมัธยฐาน 5 ปี



รูปที่ 2 จำนวนผู้ป่วยไข้เลือดออก จำแนกรายสัปดาห์ ปี 2558 เปรียบกับปี 2557 และมัธยฐาน 5 ปี

หากพิจารณาแนวโน้มการระบาดของโรคไข้เลือดออก รายเดือน ตั้งแต่ปี 2550 - 2558 จะเห็นได้ว่า หากในช่วงปลายปี คือ เดือนตุลาคม - ธันวาคม จำนวนผู้ป่วยยังสูงอย่างต่อเนื่อง จึงคาดการณ์ได้ว่าในปี ต่อมา มีแนวโน้มที่จะเกิดการระบาดในช่วงฤดูฝนที่จะมาถึงได้ หากมาตรการการป้องกันควบคุมโรคในช่วง ฤดูก่อนการระบาดไม่เข้มข้นและต่อเนื่อง

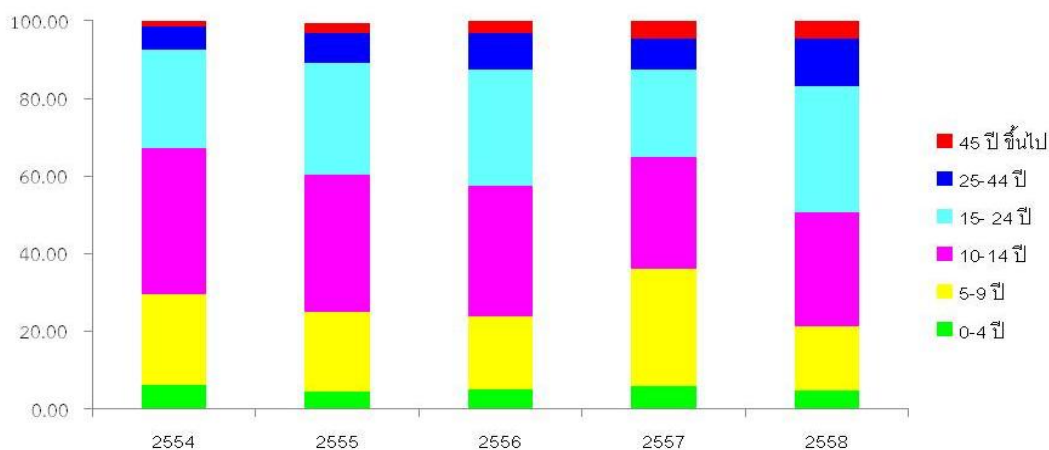
## แนวโน้มสถานการณ์โรคไข้เลือดออก จังหวัดร้อยเอ็ด ปี พ.ศ. 2550 - 2558



จำแนกตามกลุ่มอายุ ปี 2558 : กลุ่มอายุที่มีอัตราป่วยสูงสุด คือ กลุ่มอายุ 10 - 14 ปี (737.69 ต่อประชากรแสนคน) รองลงมา คือ กลุ่มอายุ 5 - 9 ปี (456.91 ต่อประชากรแสนคน) และ กลุ่มอายุ 15 - 24 ปี (327.33 ต่อประชากรแสนคน) อัตราป่วยกลุ่มเด็กวัยเรียน 5- 14 ปี เท่ากับ 603.10 ต่อประชากรแสนคน อายุต่ำสุด 5 เดือน สูงสุด 95 ปี

เมื่อพิจารณาแนวโน้มกลุ่มอายุผู้ป่วยไข้เลือดออกในช่วง 5 ปี จะเห็นว่า กลุ่มอายุ 25 ปีขึ้นไป มีแนวโน้มเพิ่มสูงขึ้น

### ร้อยละของผู้ป่วยโรคไข้เลือดออก จังหวัดร้อยเอ็ด ปี 2554-2558 จำแนกกลุ่มอายุ (1 มค. - 31 ธ.ค.58)

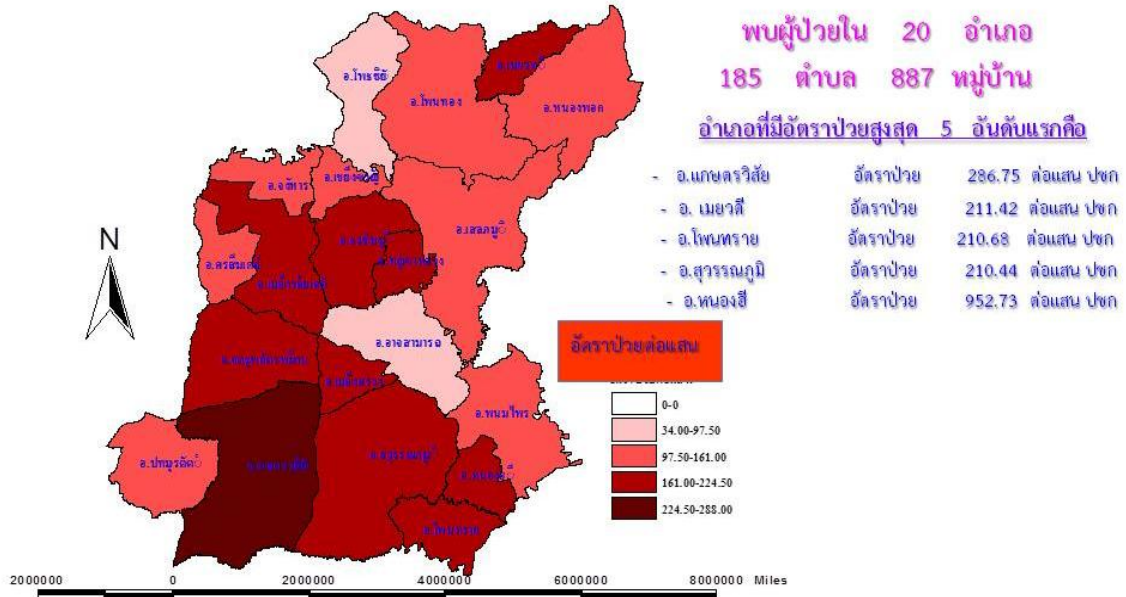


พื้นที่พบผู้ป่วยในปี 2558

\* จำนวน 20 อำเภอ 185 ตำบล 887 หมู่บ้าน (หมู่บ้านเกิดโรค ร้อยละ 35.9)

พื้นที่การระบาดของโรคไข้เลือดออกรายอำเภอ ปี 2558

ตั้งแต่ 1 มกราคม - 31 ธันวาคม 2558 (รายงาน 506)



ตารางที่ 7 อัตราป่วยโรคไข้เลือดออกรายตำบล 15 อันดับแรก จังหวัดร้อยเอ็ด (1 มกราคม - 31 ธันวาคม 2558) เปรียบเทียบอัตราป่วยตั้งแต่ต้นปี และ ในช่วง 4 สัปดาห์ที่ผ่านมา

อัตราป่วยสะสมโรคไข้เลือดออกรายตำบล 15 อันดับแรก ตั้งแต่วันที่ 1 มกราคม - ถึงวันที่ 31 ธันวาคม 2558					อัตราป่วยไข้เลือดออกรายตำบล 15 อันดับแรก ในช่วง 4 สัปดาห์ที่ผ่านมา ตั้งแต่วันที่ 6 ธันวาคม - ถึงวันที่ 31 ธันวาคม 2558				
ลำดับ	ตำบล	อำเภอ	อัตราป่วย*	จำนวนผู้ป่วย	ลำดับ	ตำบล	อำเภอ	อัตราป่วย*	จำนวนผู้ป่วย
1	สิงห์โคก	เกษตรวิสัย	748.86	54	1	ราชธานี	ธวัชบุรี	192.2	7
2	เมืองทุ่ง	สุวรรณภูมิ	623.54	32	2	เมยวดี	เมยวดี	159.77	9
3	กู่กาสิงห์	เกษตรวิสัย	620.65	58	3	หนองหลวง	เสลภูมิ	99.34	3
4	หัวช้าง	สุวรรณภูมิ	540.11	34	4	สามขา	โพนทราย	86.98	4
5	เทอดไทย	ทุ่งเขาหลวง	430.76	20	5	ท่าม่วง	เสลภูมิ	60.28	3
6	โนนสว่าง	เกษตรวิสัย	394.81	21	6	ทุ่งทอง	เกษตรวิสัย	53.86	3
7	ราชธานี	ธวัชบุรี	384.4	14	7	เหล่าน้อย	เสลภูมิ	53.01	3
8	ดงแดง	จตุรพักตรพิมาน	368.63	33	8	หนองไม้	ธวัชบุรี	52.53	4
9	เมืองน้อย	ธวัชบุรี	368.57	19	9	เขาวง	ธวัชบุรี	44.71	2
10	บ่อพันขัน	สุวรรณภูมิ	351.73	16	10	ภูเขาทอง	หนองพอก	41.81	4
11	สามขา	โพนทราย	347.9	16	11	โนนตาล	เมือง	39.25	2
12	ป่าสังข์	จตุรพักตรพิมาน	346.13	21	12	เมืองทุ่ง	สุวรรณภูมิ	38.97	2
13	นิเวศน์	ธวัชบุรี	339.91	31	13	สระคู	สุวรรณภูมิ	38.56	8
14	ศรีสว่าง	โพนทราย	333.11	25	14	พระธาตุ	เขียงขวัญ	37.92	1
15	กุดน้ำใส	พนมไพร	309.2	12	15	โพธิ์ทอง	เสลภูมิ	37.41	3

หมายเหตุ \* อัตราป่วยต่อประชากรแสนคน

ที่มา : จากรายงาน 506

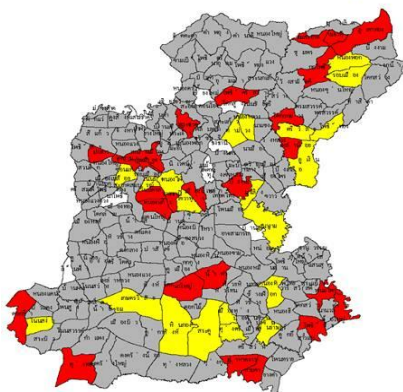


ตารางที่ 8 จำนวนผู้ป่วยโรคไข้เลือดออก รายอำเภอ จำแนกตามสัปดาห์ที่พบผู้ป่วย จังหวัดร้อยเอ็ด ปี 2558

อำเภอ	รวม สัปดาห์ที่ 1 - 52 (1 ม.ค.- 31 ธ.ค.58)	สัปดาห์ที่พบผู้ป่วย				
		wk 49 - 52	wk 49	wk 50	wk 51	wk 52
		6 ธ.ค - 31 ธ.ค.	6 - 12 ธ.ค.	13-19 ธ.ค.	20 - 26 ธ.ค.	27 - 31 ธ.ค.
เมือง	288	19	4	5	3	7
เกษตรวิสัย	282	8	4	1	0	3
ปทุมรัตน์	60	3	1	1	0	1
จตุรพักตร ๑	148	0	0	0	0	0
ธวัชบุรี	112	11	4	4	2	1
พนมไพร	105	9	1	2	1	5
โพนทอง	125	2	0	0	1	1
โพธิ์ชัย	54	0	0	0	0	0
หนองพอก	79	8	1	3	2	2
เสลภูมิ	133	17	8	6	1	2
สุวรรณภูมิ	245	15	7	5	2	1
เมืองสรวง	41	0	0	0	0	0
โพนทราย	59	5	1	0	4	0
อาจสามารถ	25	0	0	0	0	0
เมยวดี	48	10	0	5	2	3
ศรีสมเด็จ	41	0	0	0	0	0
จังหาร	47	0	0	0	0	0
เชียงขวัญ	33	1	0	0	0	1
หนองฮี	48	1	0	1	0	0
ทุ่งเขาหลวง	42	1	0	0	1	0
<b>รวมทั้งหมด</b>	<b>2,015</b>	<b>110</b>	<b>31</b>	<b>33</b>	<b>19</b>	<b>27</b>

ตำบลที่พบผู้ป่วยไข้เลือดออกในช่วง 4 สัปดาห์ล่าสุด ปี 2558

สัปดาห์ที่ 52 ข้อมูล ณ วันที่ 31 ธันวาคม 2558 (รายงาน 506)



อำเภอ	ตำบล	Wk 49-52	Wk 49	Wk 50	Wk 51	Wk 52
เมยวดี	เมยวดี	9	2	4	2	1
เมือง	ในเมือง	7	2	1	4	0
ธวัชบุรี	ราชธานี	5	2	1	2	0
พนมไพร	พนมไพร	4	0	0	1	3
หนองพอก	ภูเขาทอง	4	1	1	1	1
สุวรรณภูมิ	สระตุ	4	4	0	0	0
เกษตรวิสัย	ทุ่งทอง	3	0	0	3	0
เสลภูมิ	หล้าน้อย	3	1	0	2	0
โพนทราย	สามขา	3	0	2	1	0
เมือง	เหนือเมือง	2	1	0	1	0

สีแดงหมายถึงตำบลพบผู้ป่วย 1-2 สัปดาห์ที่ผ่านมา  
 สีเหลือง หมายถึงตำบลพบผู้ป่วย 3-4 สัปดาห์ที่ผ่านมา  
 สีเทาหมายถึงตำบลพบผู้ป่วย รายสุดท้ายเกิน 4 สัปดาห์  
 สีขาวหมายถึงตำบลไม่พบผู้ป่วย

ตารางที่ 9 จำนวนผู้ป่วยและอัตราป่วยไข้เลือดออก รายอำเภอ จำแนกรายเดือน จ.ร้อยเอ็ด ปี 2558

อำเภอ	เดือน												รวม	อัตราป่วย (ต่อแสน)
	ม.ค.	ก.พ.	มี.ค.	เม.ย.	พ.ค.	มิ.ย.	ก.ค.	ส.ค.	ก.ย.	ต.ค.	พ.ย.	ธ.ค.		
เมือง	1	3	6	0	15	24	40	59	54	35	31	20	288	184.46
-ในเขตเทศบาล	0	1	2	0	1	4	3	14	21	10	13	9	78	225.73
-นอกเขต	1	2	4	0	14	20	37	45	33	25	18	11	210	172.73
<b>เกษตรวิสัย</b>	0	1	0	2	37	43	33	44	50	36	28	8	282	286.75
ปทุมรัตน์	0	0	0	0	1	1	6	14	12	9	14	3	60	111.77
จตุรพักตรพิมาน	0	0	1	2	25	35	46	19	12	2	6	0	148	183.54
ธวัชบุรี	1	1	1	3	2	17	17	22	14	11	8	15	112	163.81
พนมไพร	1	0	3	3	12	7	7	29	18	5	11	9	105	143.06
โพนทอง	0	0	0	0	5	18	20	28	26	11	15	2	125	115.88
โพธิ์ชัย	0	0	3	5	6	8	8	8	4	5	7	0	54	93.43
หนองพอก	0	0	0	0	0	6	3	9	21	21	10	9	79	120.27
เสลภูมิ	0	0	1	1	9	17	12	11	18	15	26	23	133	109.45
<b>สุวรรณภูมิ</b>	4	1	2	23	34	30	17	37	30	23	24	20	245	210.44
เมืองสรวง	0	0	0	1	4	6	17	7	3	2	1	0	41	176.75
<b>โพนทราย</b>	1	0	0	4	0	9	7	16	2	6	9	5	59	210.68
อาจสามารถ	0	0	0	0	5	2	6	5	0	2	5	0	25	33.56
<b>เมยวดี</b>	0	0	0	0	5	11	1	5	12	1	3	10	48	211.42
ศรีสมเด็จ	0	0	0	0	0	8	1	9	4	5	11	3	41	111.20
จังหาร	0	0	3	1	8	8	8	2	7	6	4	0	47	99.82
เสิงสาง	0	0	2	0	0	1	4	3	13	5	4	1	33	118.70
<b>หนองฮี</b>	0	0	0	0	6	5	14	11	9	1	1	1	48	192.73
ทุ่งเขาหลวง	2	0	0	0	0	3	4	8	11	3	10	1	42	177.64
<b>รวมทั้งหมด</b>	10	6	22	45	174	259	271	346	320	204	228	130	2,015	153.98

ข้อมูล ณ วันที่ 31 ธันวาคม 2558 (จากรายงาน 506)

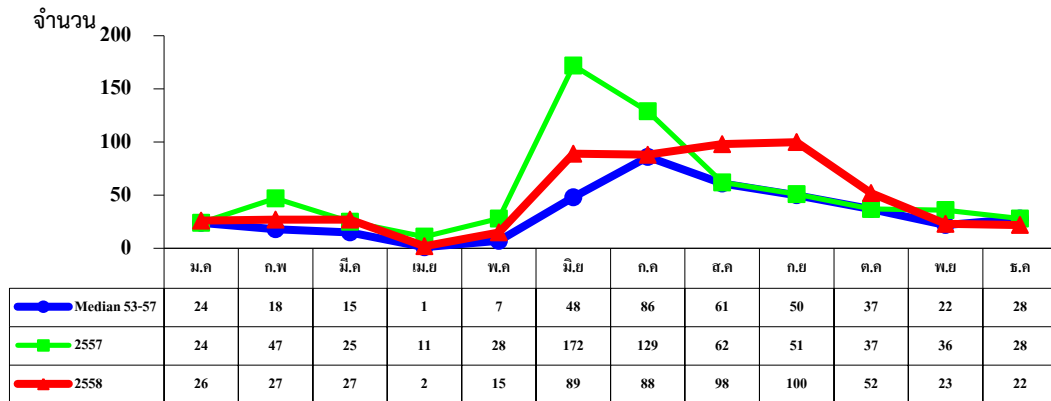
ตารางที่ 10 จำนวนผู้ป่วยและอัตราป่วยไข้ไม่ทราบสาเหตุ รายอำเภอ จำแนกรายเดือน จ.ร้อยเอ็ด ปี 2558

อำเภอ	เดือน												รวม	อัตราป่วย (ต่อแสน)
	ม.ค.	ก.พ.	มี.ค.	เม.ย.	พ.ค.	มิ.ย.	ก.ค.	ส.ค.	ก.ย.	ต.ค.	พ.ย.	ธ.ค.		
เมือง	2	1	3	5	4	10	4	5	7	9	5	0	55	35.23
เกษตรวิสัย	16	35	21	49	50	124	79	157	131	112	89	55	918	933.45
ปทุมรัตน์	32	27	28	37	38	60	50	61	57	45	33	23	491	914.66
<b>จตุรพักตรพิมาน</b>	<b>24</b>	<b>44</b>	<b>63</b>	<b>74</b>	<b>91</b>	<b>172</b>	<b>206</b>	<b>181</b>	<b>114</b>	<b>86</b>	<b>83</b>	<b>94</b>	<b>1232</b>	<b>1527.82</b>
ธวัชบุรี	1	1	1	3	2	2	6	3	2	5	3	5	34	49.73
พนมไพร	4	9	10	4	5	10	14	12	5	1	4	10	88	119.90
โพนทอง	62	56	78	69	65	111	113	139	157	95	139	117	1201	1113.39
โพธิ์ชัย	34	45	54	53	56	79	42	34	22	40	24	14	497	859.86
หนองพอก	16	22	17	26	31	43	41	17	18	9	9	15	264	401.93
เสลภูมิ	1	4	7	9	5	4	5	3	7	10	32	32	119	97.93
สุวรรณภูมิ	10	10	11	16	20	32	29	66	72	51	42	15	374	321.24
เมืองสรวง	3	5	4	5	5	35	38	50	15	13	9	5	187	806.14
โพนทราย	6	5	3	12	4	6	10	9	10	8	9	3	85	303.52
อาจสามารถ	15	22	23	34	26	38	40	47	34	59	50	18	406	544.94
<b>เมยวดี</b>	<b>4</b>	<b>6</b>	<b>6</b>	<b>7</b>	<b>18</b>	<b>58</b>	<b>22</b>	<b>35</b>	<b>49</b>	<b>26</b>	<b>20</b>	<b>29</b>	<b>280</b>	<b>1233.26</b>
ศรีสมเด็จ	13	11	13	16	14	20	14	35	25	28	31	17	237	642.82
<b>จันทาร</b>	<b>26</b>	<b>36</b>	<b>26</b>	<b>22</b>	<b>52</b>	<b>62</b>	<b>51</b>	<b>55</b>	<b>64</b>	<b>66</b>	<b>45</b>	<b>54</b>	<b>559</b>	<b>1187.21</b>
เสิงสาง	2	0	5	2	6	5	7	5	11	5	3	9	60	215.81
หนองฮี	4	12	26	11	13	39	7	7	7	3	10	3	142	570.17
<b>ทุ่งเขาหลวง</b>	<b>9</b>	<b>5</b>	<b>22</b>	<b>23</b>	<b>16</b>	<b>27</b>	<b>32</b>	<b>61</b>	<b>64</b>	<b>46</b>	<b>60</b>	<b>29</b>	<b>394</b>	<b>1666.46</b>
<b>รวมทั้งหมด</b>	<b>284</b>	<b>356</b>	<b>421</b>	<b>477</b>	<b>521</b>	<b>937</b>	<b>810</b>	<b>982</b>	<b>871</b>	<b>717</b>	<b>700</b>	<b>547</b>	<b>7,623</b>	<b>582.54</b>

ข้อมูล ณ วันที่ 31 ธันวาคม 2558 (จากรายงาน 506)

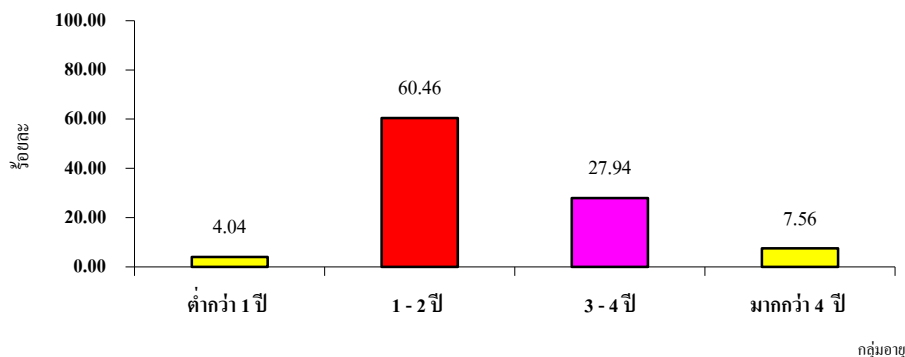
### 3.2 สถานการณ์โรคมือเท้าปาก จังหวัดร้อยเอ็ด ปี 2558 (Hand Foot Mouth Disease)

ตั้งแต่ 1 มกราคม 2558 – 31 ธันวาคม 2558 มีรายงานผู้ป่วยโรคมือเท้าปาก 569 ราย อัตราป่วย 43.48 ต่อประชากรแสนคน จำนวนผู้ป่วยปี 2558 มีแนวโน้มเพิ่มสูงขึ้นในช่วงเดือน มิถุนายน – กันยายน



รูปที่ 3 จำนวนผู้ป่วยโรคมือเท้าและปาก จำแนกรายเดือน ปี 2558 เปรียบเทียบ ปี 2557 และ ค่ามัธยฐานย้อนหลัง 5 ปี (พ.ศ. 2553 - 2557)

กลุ่มอายุที่พบผู้ป่วยสูงสุด คือ อายุ 1 - 2 ปี (ร้อยละ 60.46) รองลงมา คือ อายุ 3 - 4 ปี (ร้อยละ 27.94) และอายุมากกว่า 4 ปี (ร้อยละ 7.56)



รูปที่ 4 ร้อยละผู้ป่วยโรคมือเท้าปาก จำแนกตามกลุ่มอายุ จ.ร้อยเอ็ด ปี 2558

พบผู้ป่วยใน 20 อำเภอ อำเภอที่มีอัตราป่วยสูงสุด 5 อันดับต้นแรก คือ อ.โพนทราย รองลงมาคือ อ.หนองฮี อ.เมืองร้อยเอ็ด อ.สุวรรณภูมิ และ อ.เชียงขวัญ

ปัจจัยเสี่ยงต่อการเกิดโรค : เด็กที่ป่วยไม่ได้หยุดเรียน การเล่นของเล่นร่วมกัน และ การใช้แก้วน้ำร่วมกัน

เชื้อที่พบเป็นสาเหตุการระบาดปีนี้ คือ Coxsackievirus A16 และ Enterovirus 71

ตารางที่ 11 จำนวนผู้ป่วยและอัตราป่วยโรคมือเท้าปาก จำแนกรายเดือน จ.ร้อยเอ็ด ปี 2558

อำเภอ	เดือน												รวม	อัตราป่วย (ต่อแสน)
	ม.ค.	ก.พ.	มี.ค.	เม.ย.	พ.ค.	มิ.ย.	ก.ค.	ส.ค.	ก.ย.	ต.ค.	พ.ย.	ธ.ค.		
เมือง	8	2	1	0	4	24	17	17	15	7	4	4	103	65.97
เกษตรวิสัย	0	0	0	0	0	0	2	6	3	0	3	4	18	18.30
ปทุมรัตน์	0	0	0	0	0	0	1	14	2	0	0	2	19	35.39
จตุรพักตรพิมาน	1	1	4	0	1	0	3	9	16	7	1	0	43	53.32
ธวัชบุรี	0	3	1	0	1	2	4	1	20	3	0	1	36	52.65
พนมไพร	0	0	0	0	0	0	0	1	2	0	0	1	4	5.45
โพนทอง	1	1	2	0	2	6	7	6	4	1	1	1	32	29.67
โพธิ์ชัย	0	0	0	0	0	4	4	0	0	0	0	0	8	13.84
หนองพอก	0	2	2	0	0	14	3	2	4	3	1	0	31	47.20
เสลภูมิ	2	1	0	0	1	3	2	1	20	18	6	4	58	47.73
สุวรรณภูมิ	4	3	0	1	5	15	20	16	5	1	1	1	72	61.84
เมืองสรวง	1	0	0	0	0	1	0	2	0	4	0	0	8	34.49
โพนทราย	0	2	2	0	0	2	12	12	0	0	1	0	31	110.69
อาจสามารถ	2	5	12	0	1	8	4	4	0	3	2	0	41	55.03
เมยวดี	4	5	0	0	0	2	1	1	0	0	0	0	13	57.26
ศรีสมเด็จ	0	1	0	0	0	1	0	1	1	0	0	0	4	10.85
จังหาร	1	0	1	0	0	0	1	0	0	2	0	0	5	10.62
เชียงขวัญ	0	0	1	0	0	1	5	4	3	0	0	2	16	57.55
หนองฮี	2	1	1	1	0	4	2	1	1	1	1	2	17	68.26
ทุ่งเขาหลวง	0	0	0	0	0	2	0	0	4	2	2	0	10	42.30
<b>รวมทั้งหมด</b>	<b>26</b>	<b>27</b>	<b>27</b>	<b>2</b>	<b>15</b>	<b>89</b>	<b>88</b>	<b>98</b>	<b>100</b>	<b>52</b>	<b>23</b>	<b>22</b>	<b>569</b>	<b>43.48</b>

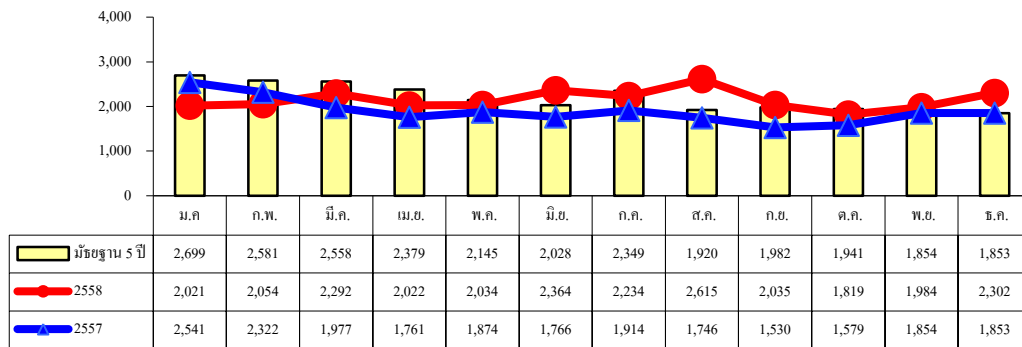
ที่มา : ข้อมูล ณ วันที่ 31 ธันวาคม 2558 (จากรายงาน 506)

### 3.3 สถานการณ์โรคอุจจาระร่วงและอาหารเป็นพิษ จังหวัดร้อยเอ็ด ปี 2558

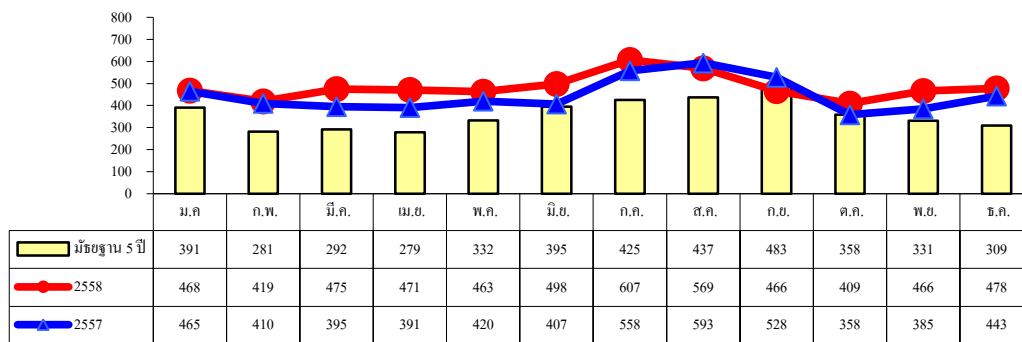
ตั้งแต่ 1 มกราคม - 31 ธันวาคม 2558 มีรายงานผู้ป่วยโรคอุจจาระร่วงเฉียบพลัน จำนวน 25,776 ราย อัตราป่วยเท่ากับ 1,969.78 ต่อแสนประชากร โรคอาหารเป็นพิษ จำนวน 5,789 ราย อัตราป่วย เท่ากับ 442.39 ต่อแสนประชากร

จำนวนผู้ป่วยโรคอุจจาระร่วง ปี 2558 ในเดือนมกราคม - ธันวาคม ใกล้เคียงกับปี 2557 และ คำน้ยฐาน 5 ปี สำหรับโรคอาหารเป็นพิษ จำนวนผู้ป่วยเดือนมกราคม - ธันวาคม 2558 จำนวนผู้ป่วย ใกล้เคียงกับปี 2557 แต่มากกว่า คำน้ยฐาน 5 ปี

ในเดือนธันวาคม 2558 มีการระบาดของอาหารเป็นพิษในโรงเรียนประถมศึกษาแห่งหนึ่ง ต.อาจสามารถ อ.อาจสามารถ 1 เหตุการณ์ พบผู้ป่วย 96 ราย (รับการรักษาที่ รพ.อาจสามารถ 20 ราย คั่นหาเพิ่มเติมในโรงเรียน 76 ราย) ส่วนใหญ่มีอาการถ่ายเหลว/ถ่ายเป็นน้ำ และ ปวดท้อง ไม่สามารถเก็บตัวอย่างอาหารสงสัยในวันที่เกิดเหตุการณ์ส่งตรวจได้ ตัวอย่าง RSC ผู้ป่วย ไม่พบเชื้อ แบคทีเรียก่อโรค ส่วน RSC แม่ครัว พบเชื้อ Salmonella group E 1 ราย



รูปที่ 5 จำนวนผู้ป่วยโรคอุจจาระร่วง จำแนกรายเดือน ปี 2558 เปรียบกับปี 2557 และม้ยฐาน 5 ปี



รูปที่ 6 จำนวนผู้ป่วยโรคอาหารเป็นพิษ จำแนกรายเดือน ปี 2558 เปรียบกับปี 2557 และม้ยฐาน 5 ปี

ตารางที่ 12 จำนวนผู้ป่วยและอัตราป่วยโรคอุจจาระร่วง จังหวัดร้อยเอ็ด ปี 2558

อำเภอ	เดือน												รวม	อัตราป่วย (ต่อแสน)
	ม.ค.	ก.พ.	มี.ค.	เม.ย.	พ.ค.	มิ.ย.	ก.ค.	ส.ค.	ก.ย.	ต.ค.	พ.ย.	ธ.ค.		
เมือง	84	94	129	91	90	270	237	255	213	207	232	238	2,140	1,370.63
เกษตรวิสัย	194	186	154	193	167	206	152	210	164	169	169	207	2,171	2,207.53
ปทุมรัตน์	42	51	47	35	58	68	45	51	43	32	36	149	657	1,223.90
จตุรพักตรพิมาน	174	180	220	185	214	198	267	278	172	150	178	195	2,411	2,989.91
ธวัชบุรี	75	85	89	75	72	112	110	109	87	87	98	107	1,106	1,617.60
พนมไพร	116	116	166	146	124	160	126	148	127	124	127	123	1,603	2,184.10
โพนทอง	215	197	249	229	205	205	214	239	220	171	192	234	2,570	2,382.52
โพธิ์ชัย	64	67	62	83	54	63	56	48	35	40	50	55	677	1,171.28
หนองพอก	68	86	75	52	79	65	58	97	64	53	51	63	811	1,234.72
เสลภูมิ	320	314	398	302	279	294	276	418	312	298	298	302	3,811	3,136.24
สุวรรณภูมิ	157	144	179	206	189	192	269	248	199	128	155	143	2,209	1,897.36
เมืองสรวง	29	18	23	26	29	32	33	39	28	22	22	26	327	1,409.67
โพนทราย	41	45	55	45	42	45	45	58	48	28	33	34	519	1,853.24
อาจสามารถ	110	121	130	100	131	134	108	116	72	92	94	150	1,358	1,822.72
เมยวดี	43	77	69	39	54	67	43	52	39	47	31	33	594	2,616.28
ศรีสมเด็จ	77	67	52	59	69	70	41	66	31	38	47	66	683	1,852.50
จังหาร	51	50	54	50	41	45	40	46	48	30	40	36	531	1,127.75
เชียงขวัญ	47	39	37	37	41	52	44	54	69	54	53	56	583	2,096.97
หนองฮี	60	80	52	33	49	60	35	45	34	27	39	29	543	2,180.29
ทุ่งเขาหลวง	54	37	52	36	47	26	35	38	30	22	39	56	472	1,996.36
<b>รวมทั้งหมด</b>	<b>2,021</b>	<b>2,054</b>	<b>2,292</b>	<b>2,022</b>	<b>2,034</b>	<b>2,364</b>	<b>2,234</b>	<b>2,615</b>	<b>2,035</b>	<b>1,819</b>	<b>1,984</b>	<b>2,302</b>	<b>25,776</b>	<b>1969.78</b>

ที่มา : ข้อมูล ณ วันที่ 31 ธันวาคม 2558 (จากรายงาน 506)

ตารางที่ 13 จำนวนผู้ป่วยและอัตราป่วยโรคอาหารเป็นพิษ จังหวัดร้อยเอ็ด ปี 2558

อำเภอ	เดือน												รวม	อัตราป่วย (ต่อแสน)
	ม.ค.	ก.พ.	มี.ค.	เม.ย.	พ.ค.	มิ.ย.	ก.ค.	ส.ค.	ก.ย.	ต.ค.	พ.ย.	ธ.ค.		
เมือง	50	40	42	27	32	53	48	76	43	40	58	67	576	368.92
เกษตรวิสัย	56	42	62	78	49	54	54	56	50	52	53	45	651	661.96
ปทุมรัตต์	37	55	48	51	50	58	169	67	53	30	32	46	696	1296.55
จตุรพักตรพิมาน	15	12	19	10	33	25	15	10	4	14	10	7	174	215.78
ธวัชบุรี	41	41	35	30	26	46	37	33	44	42	29	47	451	659.62
พนมไพร	18	17	7	9	12	4	9	3	2	9	5	4	99	134.89
โพนทอง	32	27	27	29	21	24	27	38	30	37	71	32	395	366.18
โพธิ์ชัย	63	42	66	79	57	64	50	42	22	42	45	37	609	1053.63
หนองพอก	33	27	43	53	53	44	65	75	45	49	41	37	565	860.19
เสลภูมิ	26	30	31	31	51	43	60	53	52	20	23	20	440	362.10
สุวรรณภูมิ	36	35	26	24	27	20	36	27	27	23	29	27	337	289.46
เมืองสรวง	2	8	6	2	5	6	2	6	9	4	9	7	66	284.52
โพนทราย	9	3	8	7	6	5	1	4	7	4	1	3	58	207.11
อาจสามารถ	10	12	16	21	15	25	18	45	43	23	22	53	303	406.69
เมยวดี	1	2	2	2	2	1	0	4	8	4	2	3	31	136.54
ศรีสมเด็จ	0	0	3	1	3	1	3	2	2	0	0	3	18	48.82
จังหาร	8	12	15	5	7	7	1	2	2	7	12	14	92	195.39
เชียงขวัญ	6	2	6	3	3	7	4	12	10	4	5	8	70	251.78
หนองฮี	8	8	3	4	5	3	3	3	2	0	3	2	44	176.67
ทุ่งเขาหลวง	17	4	10	5	6	8	5	11	11	5	16	16	114	482.17
<b>รวมทั้งหมด</b>	<b>468</b>	<b>419</b>	<b>475</b>	<b>471</b>	<b>463</b>	<b>498</b>	<b>607</b>	<b>569</b>	<b>466</b>	<b>409</b>	<b>466</b>	<b>478</b>	<b>5,789</b>	<b>442.39</b>

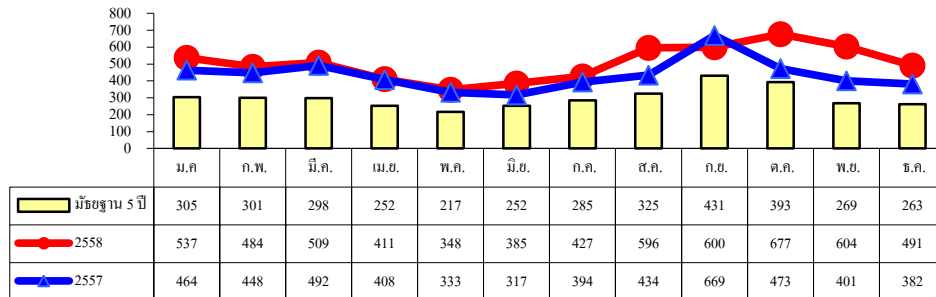
ที่มา : ข้อมูล ณ วันที่ 31 ธันวาคม 2558 (จากรายงาน 506)



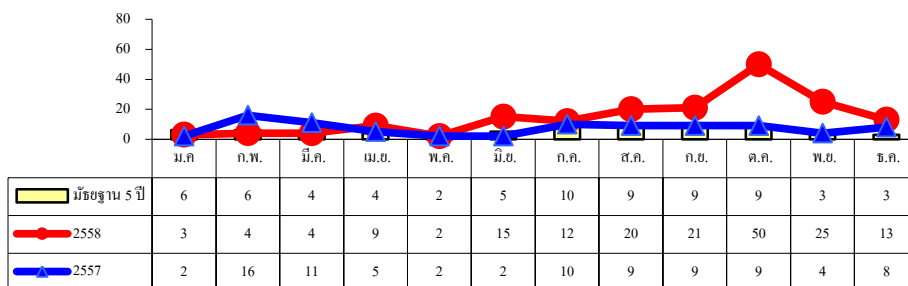
### 3.4 สถานการณ์โรคปอดบวมและไข้หวัดใหญ่จังหวัดร้อยเอ็ด ปี 2558

ตั้งแต่ 1 มกราคม - 31 ธันวาคม 2558 มีรายงานผู้ป่วยผู้ป่วยโรคปอดบวม 6,069 ราย อัตราป่วยเท่ากับ 463.79 ต่อประชากรแสนคน จำนวนผู้ป่วย เดือนมกราคม - ธันวาคม 2558 มากกว่าค่ามัธยฐาน 5 ปี ในช่วงเวลาเดียวกัน และมีแนวโน้มเพิ่มสูงขึ้นตั้งแต่เดือนสิงหาคม - ธันวาคม

โรคไข้หวัดใหญ่ 178 ราย เสียชีวิต 1 ราย (Influenza AH3) อัตราป่วย 13.60 ต่อประชากรแสนคน จำนวนผู้ป่วยมีแนวโน้มเพิ่มสูงขึ้นในเดือนตุลาคม



รูปที่ 7 จำนวนผู้ป่วยโรคปอดบวม รายเดือน ปี 2557 -2558 และมัธยฐาน 5 ปี จ.ร้อยเอ็ด

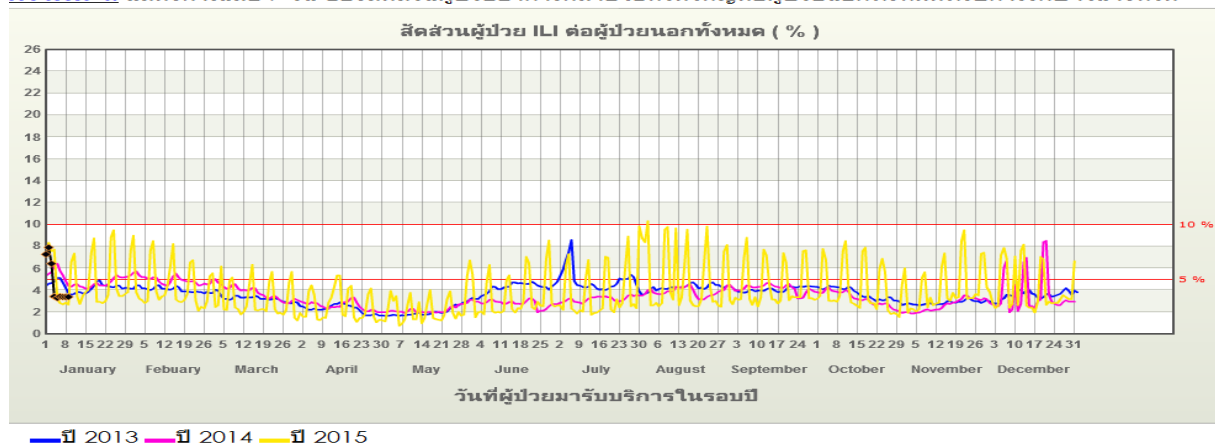


รูปที่ 8 จำนวนผู้ป่วยโรคไข้หวัดใหญ่ รายเดือน ปี 2557 -2558 และมัธยฐาน 5 ปี จ.ร้อยเอ็ด

#### การเฝ้าระวังผู้ป่วยกลุ่มอาการคล้ายไข้หวัดใหญ่ (ILI) จังหวัดร้อยเอ็ด

ผลการเฝ้าระวังผู้ป่วยกลุ่มอาการคล้ายไข้หวัดใหญ่ผู้ป่วยนอก ของโรงพยาบาลทั่วไปและโรงพยาบาลชุมชน จังหวัดร้อยเอ็ด จำนวน 17 แห่ง ในปี 2558 พบว่า สัดส่วน ILI ในภาพรวมของจังหวัด ช่วงเดือนธันวาคม ตั้งแต่สัปดาห์ที่ 49 - 52 น้อยกว่าร้อยละ 5

กราฟที่ 4. แสดงค่าเฉลี่ย 7 วัน ของสัดส่วนผู้ป่วยอาการคล้ายไข้หวัดใหญ่ต่อผู้ป่วยนอกทั้งหมดที่รับการรักษาในจังหวัด



รูปที่ 9 สัดส่วนผู้ป่วยอาการคล้ายไข้หวัดใหญ่ (ILI) ที่รับการรักษาในโรงพยาบาล จ.ร้อยเอ็ด ปี 2556 - 2558

ตารางที่ 14 จำนวนผู้ป่วยและอัตราป่วยโรคปอดบวม จังหวัดร้อยเอ็ด ปี 2557

อำเภอ	เดือน												รวม	อัตราป่วย (ต่อแสน)
	ม.ค.	ก.พ.	มี.ค.	เม.ย.	พ.ค.	มิ.ย.	ก.ค.	ส.ค.	ก.ย.	ต.ค.	พ.ย.	ธ.ค.		
เมือง	91	86	90	53	42	64	94	119	81	93	74	60	947	606.53
เกษตรวิสัย	36	38	21	46	29	23	22	51	49	46	34	34	429	436.22
ปทุมรัตน์	22	20	15	14	20	19	18	25	15	26	30	19	243	452.67
จตุรพักตรพิมาน	44	61	58	52	44	35	38	58	56	78	72	55	651	807.31
ธวัชบุรี	31	24	27	32	20	25	24	43	32	30	16	27	331	484.11
พนมไพร	25	18	28	14	19	14	18	22	23	25	27	24	257	350.16
โพนทอง	34	20	31	26	17	13	13	24	33	34	27	23	295	273.48
โพธิ์ชัย	14	20	15	7	8	12	6	11	10	13	1	9	126	217.99
หนองพอก	10	24	16	12	19	27	14	22	25	30	20	18	237	360.82
เสลภูมิ	73	41	74	38	35	42	65	62	58	68	85	68	709	583.47
สุวรรณภูมิ	53	33	35	36	25	30	31	41	64	81	53	43	525	450.93
เมืองสรวง	11	10	12	8	5	9	5	13	17	11	15	9	125	538.86
โพนทราย	9	7	6	10	6	17	12	18	37	25	21	15	183	653.45
อาจสามารถ	10	9	15	8	11	7	8	13	12	13	15	13	134	179.86
เมยวดี	2	14	8	1	6	13	5	7	7	10	13	11	97	427.24
ศรีสมเด็จ	11	4	9	14	11	11	10	10	12	12	13	5	122	330.90
จังหาร	27	24	13	17	8	11	16	14	16	19	23	21	209	443.88
เชียงขวัญ	16	9	16	11	11	4	11	14	29	20	13	7	161	579.10
หนองฮี	12	9	11	2	4	3	5	11	11	10	10	13	101	405.54
ทุ่งเขาหลวง	6	13	9	10	8	6	12	18	13	33	42	17	187	790.93
<b>รวมทั้งหมด</b>	<b>537</b>	<b>484</b>	<b>509</b>	<b>411</b>	<b>348</b>	<b>385</b>	<b>427</b>	<b>596</b>	<b>600</b>	<b>677</b>	<b>604</b>	<b>491</b>	<b>6,069</b>	<b>463.79</b>

ที่มา : ข้อมูล ณ วันที่ 31 ธันวาคม 2558 (จากรายงาน 506)

ตารางที่ 15 จำนวนผู้ป่วยและอัตราป่วยโรคไข้หวัดใหญ่ จังหวัดร้อยเอ็ด ปี 2558

อำเภอ	เดือน												รวม	อัตราป่วย (ต่อแสน)
	ม.ค.	ก.พ.	มี.ค.	เม.ย.	พ.ค.	มิ.ย.	ก.ค.	ส.ค.	ก.ย.	ต.ค.	พ.ย.	ธ.ค.		
เมือง	1	2	4	0	1	5	5	12	8	23	9	3	73	46.76
เกษตรวิสัย	2	2	0	5	0	2	2	4	6	7	3	1	34	34.57
ปทุมรัตน์	0	0	0	1	0	1	0	1	0	1	1	0	5	9.31
จตุรพักตรพิมาน	0	0	0	0	0	1	0	0	1	3	0	0	5	6.20
ธวัชบุรี	0	0	0	0	0	1	1	0	1	2	5	2	12	17.55
พนมไพร	0	0	0	0	0	0	0	0	0	0	0	0	0	0.00
โพนทอง	0	0	0	0	0	0	0	0	1	1	1	0	3	2.78
โพธิ์ชัย	0	0	0	0	1	0	0	0	0	1	0	0	2	3.46
หนองพอก	0	0	0	1	0	0	0	0	0	0	0	0	1	1.52
เสลภูมิ	0	0	0	0	0	2	2	1	1	1	1	2	10	8.23
สุวรรณภูมิ	0	0	0	1	0	2	0	0	0	1	0	0	4	3.44
เมืองสรวง	0	0	0	1	0	0	0	0	0	0	0	0	1	4.31
โพนทราย	0	0	0	0	0	0	0	0	0	0	0	0	0	0.00
อาจสามารถ	0	0	0	0	0	0	0	0	1	0	5	0	6	8.05
เมยวดี	0	0	0	0	0	0	0	1	2	0	0	0	3	13.21
ศรีสมเด็จ	0	0	0	0	0	1	1	0	0	2	0	2	6	16.27
จังหาร	0	0	0	0	0	0	0	0	0	4	0	0	4	8.50
เชียงขวัญ	0	0	0	0	0	0	1	1	0	3	0	1	6	21.58
หนองฮี	0	0	0	0	0	0	0	0	0	0	0	1	1	4.02
ทุ่งเขาหลวง	0	0	0	0	0	0	0	0	0	1	0	1	2	8.46
<b>รวมทั้งหมด</b>	<b>3</b>	<b>4</b>	<b>4</b>	<b>9</b>	<b>2</b>	<b>15</b>	<b>12</b>	<b>20</b>	<b>21</b>	<b>50</b>	<b>25</b>	<b>13</b>	<b>178</b>	<b>13.60</b>

ที่มา : ข้อมูล ณ วันที่ 31 ธันวาคม 2558 (จากรายงาน 506)

ตารางที่ 16 สัดส่วนผู้ป่วยอาการคล้ายไข้หวัดใหญ่ (ILI) ต่อผู้ป่วยนอกทั้งหมด ของโรงพยาบาลทั่วไป และโรงพยาบาลชุมชน จังหวัดร้อยเอ็ด จำแนกรายสัปดาห์ เดือน ธันวาคม 2558

โรงพยาบาล	สัดส่วนผู้ป่วย ILI ต่อผู้ป่วยนอกทั้งหมด (ร้อยละ)				หมายเหตุ
	สัปดาห์ที่ 49 (6 - 12 ธ.ค.)	สัปดาห์ที่ 50 (13 - 19 ธ.ค.)	สัปดาห์ที่ 51 (20 - 26 ธ.ค.)	สัปดาห์ที่ 52 (27 - 31 ธ.ค.)	
1. รพ.ร้อยเอ็ด	2.38	1.86	1.78	2.36	
2.รพ.เกษตรวิสัย	3.64	2.66	2.85	3.23	
3. รพ.ปทุมรัตน์	1.21	1.28	1.01	1.68	
4.รพ.จตุรพักตร ๓	6.03	4.28	4.16	6.25	
5. รพ.ธวัชบุรี	8.02	4.23	3.90	8.39	
6. รพ.พนมไพร	4.08	2.17	3.47	3.22	
7. รพ.โพนทอง	4.91	4.57	4.87	7.55	
8. รพ.โพธิ์ชัย	5.16	5.42	4.09	6.52	
9. รพ.หนองพอก	0.67	0.38	0.40	0.51	
10.รพ.เสลภูมิ	8.30	7.36	5.38	5.90	
11.รพ.สุวรรณภูมิ	3.08	2.87	2.99	3.07	
12. รพ.เมืองสรวง	4.50	3.73	4.70	5.21	
13. รพ.โพนทราย	7.95	5.23	4.49	5.15	
14.รพ.อาจสามารถ	4.58	5.08	5.48	3.20 *	
15. รพ.เมยวดี	9.25	5.92 *	**	**	
16. รพ.ศรีสมเด็จ	7.67	6.01	6.55	6.97	
17. รพ.จังหาร	7.07	5.44	6.03	6.00	
ภาพรวมทั้งจังหวัด	4.34	3.40	3.32	4.11	

หมายเหตุ \*\* ยังไม่บันทึกข้อมูล \* บันทึกไม่ครบทุกวัน  
 สัดส่วนผู้ป่วย ILI น้อยกว่า 5 % สถานการณ์ปกติ  
 สัดส่วนผู้ป่วย ILI 5 - 10 % มีแนวโน้มเพิ่มขึ้น

### 3.5 สถานการณ์โรคเลปโตสไปโรซิสจังหวัดร้อยเอ็ด ปี 2558

ตั้งแต่ มกราคม- 31 ธันวาคม 2558 มีรายงานผู้ป่วยด้วยโรคเลปโตสไปโรซิส จำนวน 98 ราย เสียชีวิต 3 ราย (อ.ศรีสมเด็จ 2 ราย และ อ.สุวรรณภูมิ 1 ราย) อัตราป่วยเท่ากับ 7.49 ต่อประชากรแสนคน อัตราป่วยตาย ร้อยละ 3.06

พบผู้ป่วยใน 19 อำเภอ อำเภอที่มีอัตราป่วยสูงสุด คือ อ.เกษตรวิสัย รองลงมา คือ อ.ศรีสมเด็จ อ.พนมไพร และ อ.เชียงขวัญ ตารางที่ 17 จำนวนผู้ป่วยโรคเลปโตสไปโรซิส จำแนกรายเดือน ปี 2558

อำเภอ	เดือน												รวม	อัตราป่วย (ต่อแสน)
	ม.ค.	ก.พ.	มี.ค.	เม.ย.	พ.ค.	มิ.ย.	ก.ค.	ส.ค.	ก.ย.	ต.ค.	พ.ย.	ธ.ค.		
เมือง	0	0	0	0	0	2	0	2	0	2	0	0	6	3.84
เกษตรวิสัย	1	4	3	0	0	1	3	2	2	0	3	1	20	20.34
ปทุมรัตน์	1	1	0	1	0	1	0	1	0	0	0	0	5	9.31
จตุรพักตรพิมาน	0	0	1	0	1	2	2	1	0	1	0	0	8	9.92
ธวัชบุรี	0	0	0	0	0	1	0	2	0	0	0	0	3	4.39
พนมไพร	0	0	0	0	0	1	0	1	2	2	2	3	11	14.99
โพนทอง	0	0	0	0	0	0	1	0	0	1	0	0	2	1.85
โพธิ์ชัย	0	0	0	0	0	0	1	0	0	0	0	0	1	1.73
หนองพอก	0	0	0	1	2	0	0	0	1	0	0	0	4	6.09
เสลภูมิ	0	0	0	0	1	0	0	1	2	0	1	0	5	4.11
สุวรรณภูมิ	1	0	0	1	0	0	1	1	0	4	0	0	8	6.87
เมืองสรวง	0	0	0	0	0	0	0	1	0	1	0	0	2	8.62
โพนทราย	0	0	0	0	0	0	1	1	0	0	0	0	2	7.14
อาจสามารถ	0	0	0	0	0	0	0	0	0	0	0	1	1	1.34
เมยวดี	0	0	0	0	0	0	0	0	0	0	0	0	0	0.00
ศรีสมเด็จ	0	0	0	0	0	0	0	1	1	6	0	0	8	21.70
จังหาร	0	0	0	0	0	0	0	1	1	1	0	0	3	6.37
เชียงขวัญ	0	0	0	0	0	0	2	0	0	1	1	0	4	14.39
หนองฮี	0	0	0	0	3	0	0	0	0	0	0	0	3	12.05
ทุ่งเขาหลวง	0	0	0	0	0	0	1	0	0	0	1	0	2	8.46
<b>รวมทั้งหมด</b>	<b>3</b>	<b>5</b>	<b>4</b>	<b>3</b>	<b>7</b>	<b>8</b>	<b>12</b>	<b>15</b>	<b>9</b>	<b>19</b>	<b>8</b>	<b>5</b>	<b>98</b>	<b>7.49</b>

ที่มา : ข้อมูล ณ วันที่ 31 ธันวาคม 2558 (จากรายงาน 506)

### 3.6 สถานการณ์โรคสครับไทฟัสจังหวัดร้อยเอ็ด ปี 2558

ตั้งแต่ 1 มกราคม- 31 ธันวาคม 2558 มีรายงานผู้ป่วยด้วยโรคสครับไทฟัส จำนวน 194 ราย ไม่มีเสียชีวิต อัตราป่วยเท่ากับ 14.83 ต่อแสนประชากร

พบผู้ป่วยใน 18 อำเภอ อำเภอที่มีอัตราป่วยสูงสุด คือ อ.ทุ่งเขาหลวง รองลงมา คือ อ.หนองฮี และ อ.เสลภูมิ

ตารางที่ 18 จำนวนผู้ป่วยโรคสครับไทฟัส จำแนกรายเดือน ปี 2558

อำเภอ	เดือน												รวม	อัตราป่วย (ต่อแสน)
	ม.ค.	ก.พ.	มี.ค.	เม.ย.	พ.ค.	มิ.ย.	ก.ค.	ส.ค.	ก.ย.	ต.ค.	พ.ย.	ธ.ค.		
เมือง	1	0	0	0	0	0	0	2	2	0	0	0	5	3.20
เกษตรวิสัย	0	7	0	0	1	3	0	2	0	2	2	0	17	17.29
ปทุมรัตน์	0	2	0	0	0	4	0	1	0	0	0	0	7	13.04
จตุรพักตรพิมาน	1	0	0	1	0	1	0	3	0	1	1	0	8	9.92
ธวัชบุรี	0	1	0	0	0	1	3	3	4	5	0	0	17	24.86
พนมไพร	4	3	1	0	0	0	0	1	2	2	0	0	13	17.71
โพนทอง	0	0	0	1	0	0	0	1	0	0	0	0	2	1.85
โพธิ์ชัย	0	0	0	0	0	0	0	1	0	0	1	1	3	5.19
หนองพอก	0	0	2	0	1	0	1	1	0	1	1	1	8	12.18
เสลภูมิ	2	2	0	0	0	1	1	6	4	9	10	0	35	28.80
สุวรรณภูมิ	3	2	1	2	0	0	0	11	3	7	2	0	31	26.63
เมืองสรวง	0	0	0	0	0	0	0	1	1	1	0	0	3	12.93
โพนทราย	0	0	0	0	0	0	0	0	0	1	0	0	1	3.57
อาจสามารถ	2	2	1	0	0	0	0	0	1	2	2	0	10	13.42
เมยวดี	0	0	0	0	0	0	0	0	0	0	0	0	0	0.00
ศรีสมเด็จ	0	0	0	0	0	0	0	0	0	0	0	0	0	0.00
จังหาร	0	0	0	0	0	0	0	0	0	1	0	0	1	2.12
เชียงขวัญ	0	1	0	0	0	0	0	0	0	3	1	1	6	21.58
หนองฮี	1	3	3	0	0	1	0	2	0	0	0	0	10	40.15
ทุ่งเขาหลวง	1	0	1	0	0	1	1	2	2	5	2	2	17	71.90
<b>รวมทั้งหมด</b>	<b>15</b>	<b>23</b>	<b>9</b>	<b>4</b>	<b>2</b>	<b>12</b>	<b>6</b>	<b>37</b>	<b>19</b>	<b>40</b>	<b>22</b>	<b>5</b>	<b>194</b>	<b>14.83</b>

ที่มา : ข้อมูล ณ วันที่ 31 ธันวาคม 2558 (จากรายงาน 506)

### 3.7 สถานการณ์โรคเมลิออยโดซิสจังหวัดร้อยเอ็ด ปี 2558

ตั้งแต่ 1 มกราคม – 31 ธันวาคม 2558 มีรายงานผู้ป่วยด้วยโรคเมลิออยโดซิส จำนวน 322 ราย  
 ไม่มีเสียชีวิต อัตราป่วยเท่ากับ 24.61 ต่อแสนประชากร

พบผู้ป่วยใน 19 อำเภอ อำเภอที่มีอัตราป่วยสูงสุด คือ อ.หนองพอก รองลงมา คือ อ.เกษตรวิสัย  
 และ อ.ปทุมรัตต์

ตารางที่ 19 จำนวนผู้ป่วยโรคเมลิออยโดซิส จำแนกรายเดือน ปี 2558

อำเภอ	เดือน												รวม	อัตราป่วย (ต่อแสน)
	ม.ค.	ก.พ.	มี.ค.	เม.ย.	พ.ค.	มิ.ย.	ก.ค.	ส.ค.	ก.ย.	ต.ค.	พ.ย.	ธ.ค.		
เมือง	1	2	3	5	7	4	4	0	4	7	1	2	40	25.62
เกษตรวิสัย	4	1	7	7	4	4	4	9	8	3	5	3	59	59.99
ปทุมรัตต์	1	1	1	2	1	3	2	1	2	0	6	2	22	40.98
จตุรพักตรพิมาน	1	0	3	2	1	4	3	4	5	0	1	1	25	31.00
ธวัชบุรี	1	2	2	0	1	1	1	2	2	1	1	1	15	21.94
พนมไพร	1	0	1	0	5	0	0	0	0	1	0	0	8	10.90
โพนทอง	2	2	1	0	1	0	0	0	5	5	0	1	17	15.76
โพธิ์ชัย	0	3	2	1	2	0	1	1	0	2	1	1	14	24.22
หนองพอก	2	4	4	3	7	2	4	2	4	4	5	5	46	70.03
เสลภูมิ	1	2	1	1	1	1	4	0	0	1	1	2	15	12.34
สุวรรณภูมิ	2	2	2	3	3	2	0	2	1	1	1	0	19	16.32
เมืองสรวง	0	0	0	0	1	0	0	1	2	2	0	0	6	25.87
โพนทราย	0	0	0	0	0	0	0	0	0	0	0	0	0	0.00
อาจสามารถ	0	0	0	2	1	1	2	0	0	2	1	0	9	12.08
เมยวดี	0	0	0	1	0	0	0	0	1	1	2	1	6	26.43
ศรีสมเด็จ	0	0	1	0	1	0	0	0	0	0	1	0	3	8.14
จังหาร	0	0	1	0	3	1	1	1	0	0	0	0	7	14.87
เชียงขวัญ	0	0	0	0	0	2	1	1	1	0	0	0	5	17.98
หนองฮี	0	2	0	0	0	0	0	0	0	0	0	0	2	8.03
ทุ่งเขาหลวง	1	1	0	0	0	0	0	0	1	0	1	0	4	16.92
<b>รวมทั้งหมด</b>	<b>17</b>	<b>22</b>	<b>29</b>	<b>27</b>	<b>39</b>	<b>25</b>	<b>27</b>	<b>24</b>	<b>36</b>	<b>30</b>	<b>27</b>	<b>19</b>	<b>322</b>	<b>24.61</b>

ที่มา : ข้อมูล ณ วันที่ 31 ธันวาคม 2558 (จากรายงาน 506)